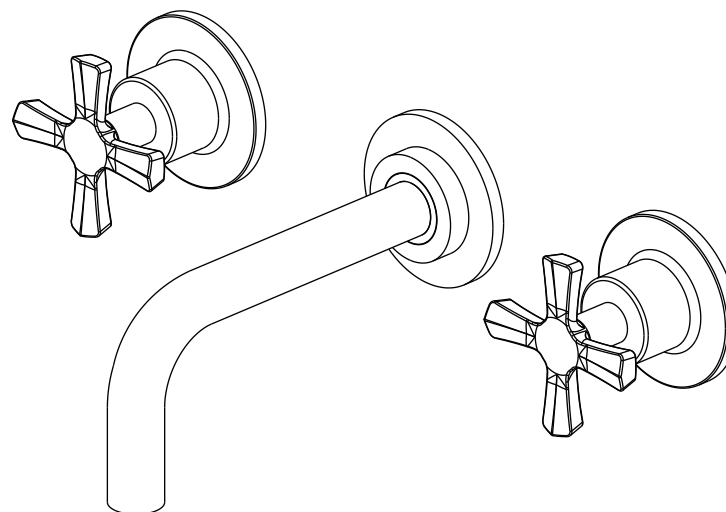


ТЕХНИЧЕСКИЕ ДЕТАЛИ

Полная техническая информация о нашей продукции представлена на нашем веб-сайте www.burlingtonbathrooms.com

Смеситель Riviera для раковины настенный на 3 отверстия, цвет "Хром" RIV1 CHR
Смеситель Riviera для раковины настенный на 3 отверстия, цвет "Золото" RIV1 GOLD



* Встраиваемая часть смесителя ROUGH не входит в комплект поставки изделия.

* На выбор предлагается два излива разной длины

ИНСТРУКЦИЯ ПО УСТАНОВКЕ

ИНСТРУКЦИЯ ПО УСТАНОВКЕ

Внимательно прочтите эту инструкцию и сохраните ее для дальнейшего использования.

Общие требования к установке

Установка должна проводиться с соблюдением сантехнических требований. Необходимо установить обратные клапаны на обе трубы подачи холодной и горячей воды. Пропустите воду после установки во избежание повреждения загрязнениями керамических дисков смесителя.

Минимальное/максимальное рабочее давление

Смесители подходят для трубопроводов с низким и высоким давлением. Они оснащены вентильной головкой на четверть оборота с керамическими дисками, обеспечивающей плавность движения. Минимальное рабочее давление 0,2 атмосферы, максимальное допустимое давление воды до 2,5 атмосфер. Если давление в системе выше, то необходимо установить регулятор давления воды.

Соответствие нормам

Все смесители производятся из материалов, проверенных и одобренных органами, отвечающими за безопасность водоснабжения, и отвечают Европейскому стандарту EN200, где это применимо.

Подготовка и сантехнические требования

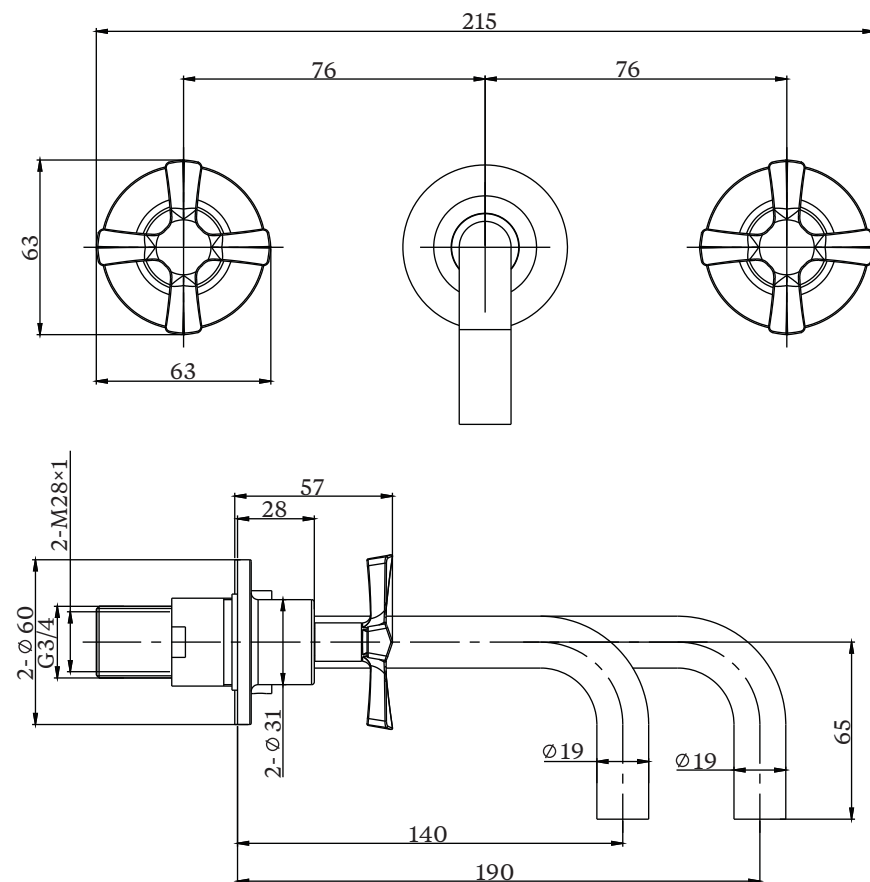
Согласно сантехническим требованиям, при подаче горячей воды из бака, а холодной - из водопровода, на обе трубы устанавливаются обратные клапаны на максимально близком расстоянии к смесителю. Они не входят в комплект поставки. При использовании комбинированного бойлера необходимо только перекрыть подачу воды из труб и отключить бойлер. Обратные клапаны не требуются.

Предупреждение

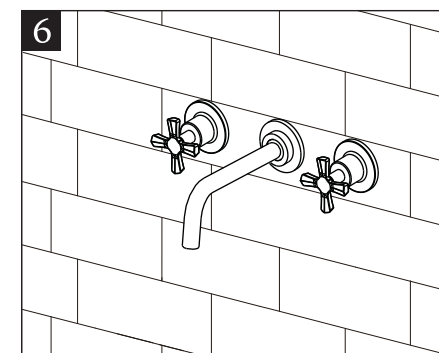
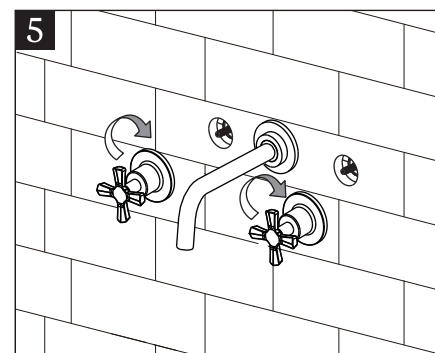
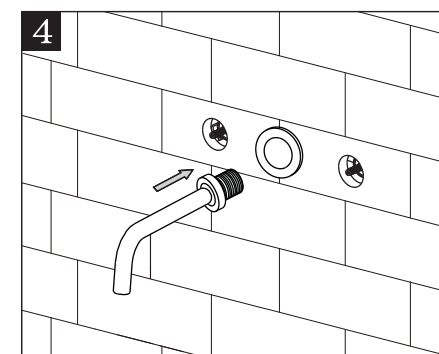
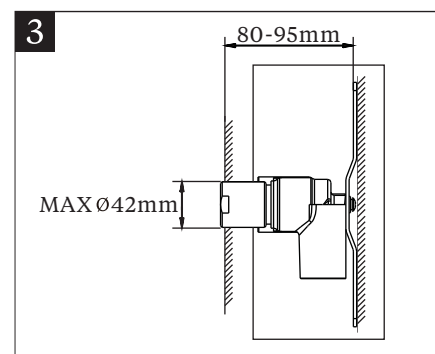
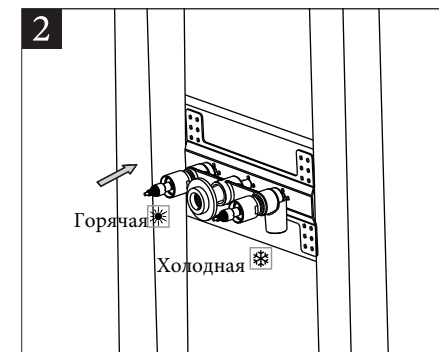
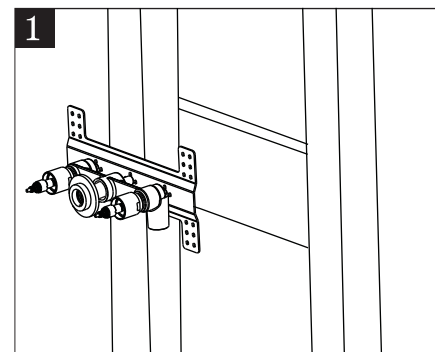
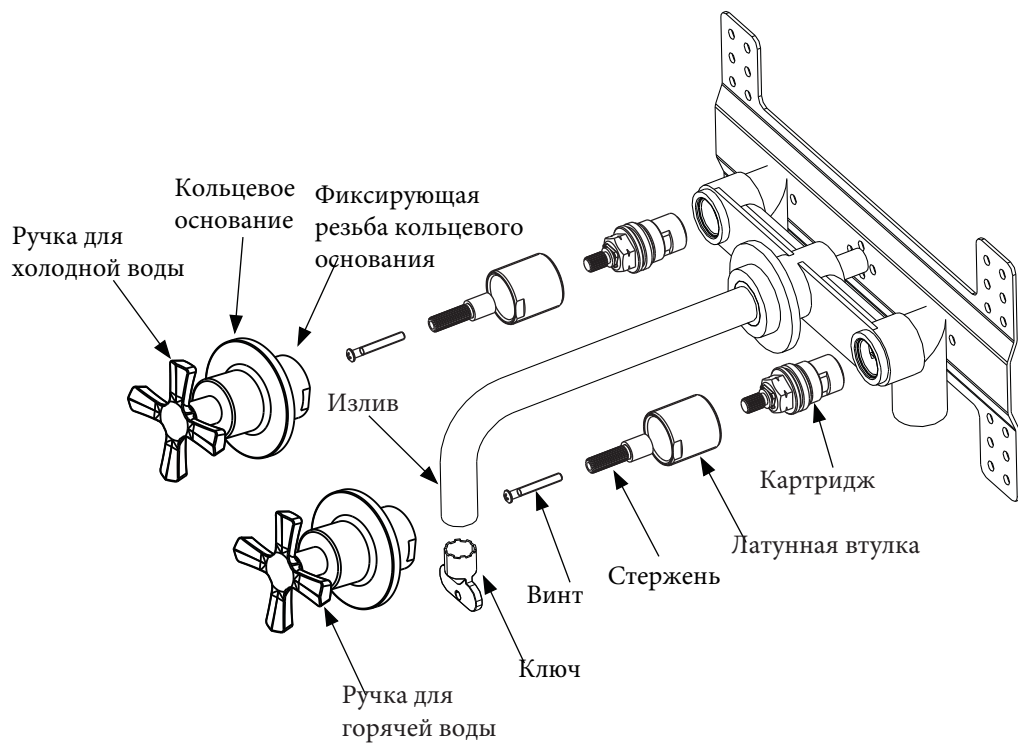
Перед установкой нового смесителя необходимо тщательно промыть трубопровод от песка, стальных стружек и прочих примесей. В противном случае возможно повреждение смесителя.

Данные рекомендации необходимо соблюдать. Кроме того, необходимо бережно обращаться с изделием при каждом использовании. Мы не несем ответственность за какие-либо повреждения, связанные с неправильной установкой изделия.

РАЗМЕРЫ



ПРИМЕЧАНИЕ: ВСЕ РАЗМЕРЫ УКАЗАНЫ В МИЛЛИМЕТРАХ



ИНСТРУКЦИЯ ПО УСТАНОВКЕ

Вначале отключите нагрев воды, затем, перекрыв водоснабжение, откройте расположенные ниже всего в вашем доме краны холодной и горячей воды, дав воде стечь, пока бак холодной воды и трубы не опустеют (резервуар с горячей водой всегда остается полным). Для упрощения обслуживания рекомендована установка запорного клапана на трубах подачи воды.

УСТАНОВКА

Примечание: Всегда отключайте подачу воды перед подключением к действующему водопроводу. Не открывайте водоснабжение до полного завершения установки.

ВАЖНО:

Набор необходимо использовать в комплекте с встраиваемой частью смесителя UK-130ROUGH.

1. Установите корпус смесителя (см. рис. 1)
 - а. Прикрепите корпус смесителя к крепежной пластине с помощью затяжных винтов. На стене нужно оставить место для размещения крепежной пластины и корпуса смесителя.
 - б. Разместите крепежную пластину и корпус смесителя на месте предполагаемой установки и определите, какие изменения нужно внести в существующую водопроводную систему, при необходимости.
 - с. Закрепите пластину при помощи затяжных винтов, подходящих для вашего типа стены.
2. Прикрутите ручки для горячей воды (слева) и холодной воды (справа) на 1/2 к фиксирующей резьбе у основания корпуса смесителя (см. рис. 2). Учтите, что настенную плитку следует закреплять между отметками MAX и MIN на защитных накладках.
3. Закончите облицовку стены плиткой. Ее толщина должна быть от 80 до 95мм от плитки до нижней части крепежной пластины (см. рис.3).
4. Нанесите тонкий слой силикона на латунную трубку в задней части излива и прикрутите излив к корпусу смесителя (см. рис. 4).
5. Прикрутите ручки к корпусу смесителя (см. рис. 5).
6. На схеме показано состояние смесителя после завершения установки (см. рис. 6).

ОБСЛУЖИВАНИЕ

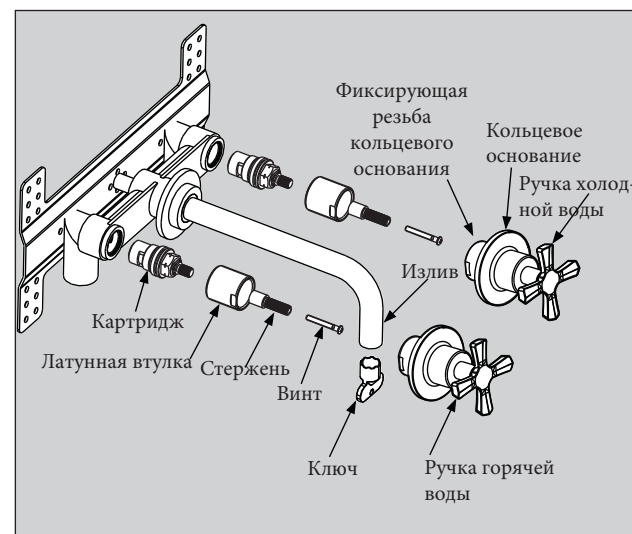
Примечание: Перед тем, как начать обслуживание, перекройте подачу воды.

Уход за картриджем

Встроенный картридж работает бесперебойно, а в случае неисправности, его сервисное обслуживание просто.

Снятие картриджа со смесителя

Следуйте указаниям на схеме, чтобы снять картридж. Промойте картридж чистой проточной водой. Убедитесь, что в нем не осталось загрязнений. Просушите и слегка смажьте прокладки (используйте только силиконовую смазку). Установите на место картридж и основание ручки.



Уход

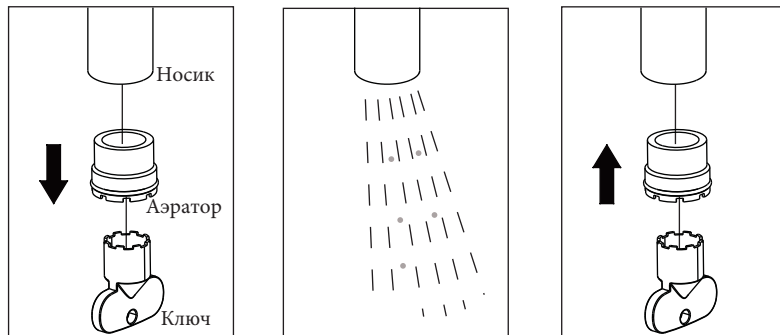
Мыть изделие можно только теплой мыльной водой, споласкивать чистой водой и насухо вытирать мягкой тканью. Эти покрытия чувствительны к воздействию кислот и других едких веществ, таких как бытовые чистящие и дезинфицирующие средства, очистители зубных протезов, краски для волос, реактивы для виноделия и фотопечати, которые могут привести к отслаиванию или потемнению поверхности.

www.burlingtonbathrooms.com

УХОД ЗА ФИЛЬТРОМ

Перед использованием: Открутите фильтр и пропустите воду в течение 5 минут. Прикрутите фильтр обратно.

Периодически: Используя ключ, открутите и снимите наконечник носика и промойте чистой проточной водой, пока наконечник не очистится от всех загрязнений. Затем верните наконечник на место, туго прикрутите его ключом.



Квалификация

Приказом Минтруда РФ в декабре 2015 года утвержден профстандарт «Монтажник санитарно-технических систем и оборудования». Согласно профессиональному стандарту, утвержденному для слесаря-сантехника, функциональная карта включает в себя 3 уровня квалификации (со 2 по 4) и следующие обобщенные функции:

Простые работы по монтажу и ремонту отопления, водопровода, канализации, водостока или снабжения газом помещений. Для этой функции установлен уровень квалификации 2.

Монтаж систем в вышеперечисленных областях. Уровень квалификации для этой функции — 3.

Особо сложные работы по монтажу и ремонту центрального отопления, водопровода, канализации, снабжения газом и отведения воды. Уровень квалификации 4.

Изделие должен устанавливать только квалифицированный сантехник, в противном случае гарантия на него может быть аннулирована.